

**Paul Bständig GmbH**

1170 Wien, Ranftlgasse 9, 2. Stock

Tel.: 05 99 789 15 - 141

Fax: 05 99 789 15 - 100

[www.bstaendig.at](http://www.bstaendig.at)



[orthesentechnik@bstaendig.at](mailto:orthesentechnik@bstaendig.at)

HG Wien. FN 74606 s



# **Gebrauchsanweisung und Herstellererklärung Skoliosekorsett**

**als Sonderanfertigung nach § 8 Medizinproduktegesetz 2021 und  
Verordnung (EU) 2017 / 745 über Medizinprodukte**

Sehr geehrte/r .....!

Sie haben am ..... von uns ein, für Sie individuell hergestelltes, Skoliosekorsett erhalten. Wir bestätigen hiermit, dass das Ihnen übergebene Medizinprodukt die Anforderungen des Anhangs 1 der Medizinprodukte-Verordnung erfüllt. Bitte lesen Sie die vorliegende Gebrauchsanweisung aufmerksam durch, sie enthält viele wichtige **Informationen und Sicherheitshinweise**. Bitte beachten Sie, dass dieses **für Sie hergestellte Medizinprodukt** ausschließlich von **Ihnen** verwendet werden darf! Achtung! Vor erstmaliger Verwendung ist das Medizinprodukt gemäß Punkt 5 zu reinigen!

1. Wichtige Informationen zu Ihrem Skoliosekorsett
2. Beschreibung der einzelnen Bestandteile des Skoliosekorsetts
3. Die verschiedenen Ausführungen des Skoliosekorsetts
4. Medizinisch-therapeutische Aspekte
5. Pflege und Reinigung
6. Entsorgung
7. Kontrolltermine

# 1. Wichtige Informationen zu Ihrem Skoliosekorsett:

Ihr Skoliosekorsett dient zur Korrektur Ihrer skoliotisch (dreidimensional) veränderten Wirbelsäule. Sie übt an Korrekturpunkten mit Pelotten Druck aus, dem in die gegenüberliegenden Freiräume ausgewichen werden muss. Zusammen mit Ihren physiotherapeutischen Übungen soll Ihr Korsett die Krümmung der Wirbelsäule aufrichten und die Rumpfstatik verbessern.

Der **Tragekomfort** und die **Tragedauer** Ihres Skoliosekorsetts hängen ganz wesentlich von der Stärke, Form und Lage Ihrer Skoliose, aber auch vor allem von **Ihrer Mitarbeit** ab. Welches Therapieergebnis Sie mit dem Skoliosekorsett erreichen, hängt vom individuellen Krankheitsbild und der Gesamtkonstitution ab. Ob begleitende therapeutische Maßnahmen (z.B. Krankengymnastik) Ihre Leistungsfähigkeit unterstützen können, besprechen Sie bitte mit Ihrem behandelnden Arzt, ebenso die tägliche Tragezeit.

Ihre Skoliosekorsett soll grundsätzlich zu jeder Zeit **beschwerdefrei** sitzen. Übermäßiger Druck oder Scheuerstellen können zu Komplikationen führen und müssen abgeklärt werden.

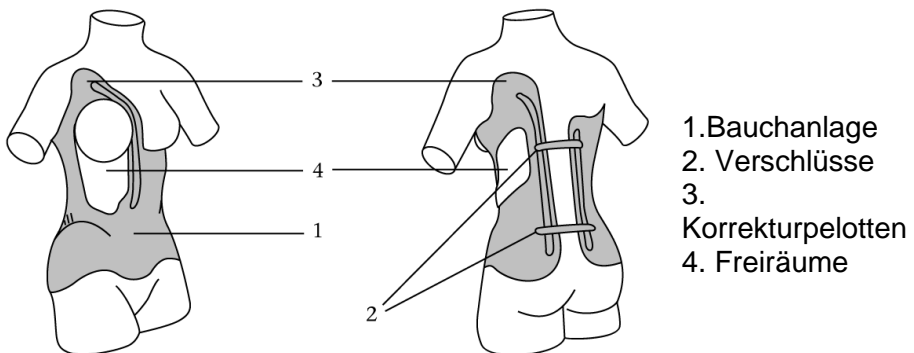
Um die **Funktion** Ihres Skoliosekorsetts zu erhalten, ist es **wichtig alle 3 Monate** klinische **Kontrollen** in Zusammenarbeit mit einem Arzt durchzuführen. Darüber hinaus sollte **alle sechs Monate, in Absprache mit dem behandelnden Arzt** ein **Röntgenbild der Wirbelsäule, ggf. mit oder ohne Korsett**, gemacht werden. Bei Bedarf werden Adaptionen an Ihrem Korsett vorgenommen.

Sportliche Aktivität ist durchaus erwünscht, soll jedoch nur **nach Rücksprache** mit Ihrem Arzt und Orthopädie-Techniker erfolgen, da Ihr Skoliosekorsett nicht für alle Sportarten geeignet ist. Die Benutzung in Süß- und Salzwasser und der Kontakt mit Säuren, Laugen (Ausnahme: das Waschen der Orthese) und Lösungsmitteln ist ebenfalls zu vermeiden. Ausnahme: Die Orthese ist als »wasserfest« bezeichnet und ausdrücklich zum Duschen und Schwimmen freigegeben. Ebenso ist von der Benutzung des Skoliosekorsetts bei hohen Temperaturen z.B. in der Sauna abzusehen, da es zu Verbrennungen der Haut durch aufliegende Metallteile kommen kann.

Auch führen hohe Temperaturen zu Passformverlusten an den Kunststoffteilen.

## 2. Beschreibung der einzelnen Bestandteile des Skoliosekorsetts:

Ein Skoliosekorsett besteht aus einem starren Material, das den Rumpf umfasst und vorne oder hinten zu öffnen ist. Im vorderen Bereich befindet sich eine Bauchpresse, die das Becken und die Wirbelsäule in eine Rückwärtsbewegung bringt und den Rumpf zusätzlich streckt (extendiert). Weiterhin befinden sich je nach Skoliosenart in unterschiedlichen Positionen Druckpelotten, die eine Korrekturkraft in den Körper bringen. Gegenüber diesen Druckpelotten befinden sich Freiräume, in die Sie ausweichen müssen.



Die Konstruktion ist individuell auf Ihre Diagnose und Bedürfnisse abgestimmt. Aufgrund der Variationsbreite kann Ihre Orthese jedoch optisch und funktionell von dem oben dargestellten Skoliosekorsett abweichen.

Je nach Art der Skoliose werden Sie in der Korrekturorthese mehr oder weniger in Ihren Bewegungen eingeschränkt. Das ist allerdings notwendig, um die benötigten Korrekturkräfte aufzubringen.

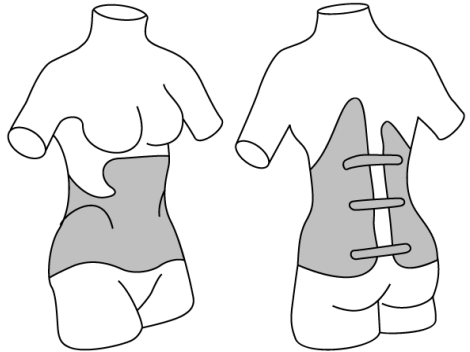
Geringe Körpergewichtsschwankungen können Sie mit Ihrer Orthese durch die Verschlüsse ausgleichen. Bei größeren Gewichtsschwankungen ist eine Änderung oder ggf. eine Neuanfertigung erforderlich. Suchen Sie bei Passformproblemen Ihren persönlichen Orthopädietechniker auf!

Entsprechend Ihrer Skoliose und Ihren persönlichen Bedürfnissen haben Sie ein Skoliosekorsett in folgender Ausführung erhalten:

### 3. Die verschiedenen Ausführungen des Skoliosekorsetts:

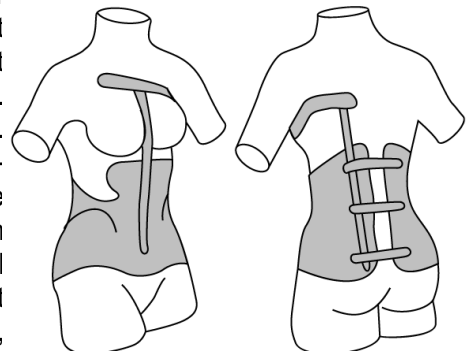
#### o Boston-Korsett:

Das Boston-Korsett ist eine komplette Kunststoffschale, die im Rücken verschlossen wird. Die Korrekturpelotten sind in die Orthese eingeklebt. Die Bauchpresse und somit das Zurückbringen der Wirbelsäule (Enlordosierung) und die Streckung (Extension) sind am Boston-Korsett recht stark ausgeführt. Der obere Brustkorb-bereich ist in der Regel frei, kann aber im Bedarfsfall mit eingefasst werden.



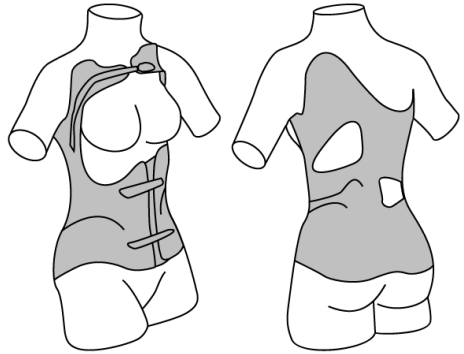
#### o Cuxhaven-Korsett:

Diese Orthese besteht aus einer zirkulären Kunststoffschale mit hinteren Verschlüssen, die nicht bis zu den Schultern reicht. Unter einer Achsel läuft ein ggf. mit Aluminium verstärkter Kunststoffbügel entlang, der eine zusätzliche Druckzone am Brustkorb unter der Achsel bietet. Das Cuxhaven-Korsett besitzt eine starke Bauchpresse, die das Becken und die Lendenwirbelsäule nach hinten kippt und zusätzlich den Rumpf streckt (extendiert).



## o Chêneau-Korsett:

Dieses Skoliosekorsett besteht aus einer zirkulären Kunststoffschale, die vorne verschlossen wird. Die Orthese ist asymmetrisch, und meist ist nur eine leichte Bauchanlage zu erkennen. Die Korrekturpelotten reichen nicht bis in den Schulterbereich hinauf. Die den Pelotten gegenüberliegenden Freiräume sind sehr großzügig gestaltet.



## 4. Medizinisch-therapeutische Aspekte:

Abhängig von Ihrer Gesamtkonstitution und eventuell vorhandenen Begleiterkrankungen können im Einzelfall einige Komplikationen bei Ihrer Skolioseversorgung auftreten. Suchen Sie bei allen Problemen mit Ihrer Orthese Ihren persönlichen Orthopädietechniker auf!

Ihr Skoliosekorsett umfasst den Rumpf zirkulär, kippt Becken und Lendenwirbelsäule nach hinten in die Entlordosierung und richtet durch korrigierende Pelotten in unterschiedlichen Ebenen die verformte Wirbelsäule wieder auf.

Durch die nicht zu vermeidende teilweise Ruhigstellung der Muskulatur kann es langfristig zu einer Abschwächung der Rumpfmuskeln kommen. Um dies zu verhindern, ist regelmäßige Krankengymnastik oder isometrisches Training notwendig. Ihr Arzt kann Ihnen weitergehende Hinweise zum Muskeltraining geben.

Ihr Skoliosekorsett ist Teil eines Therapiekonzeptes und kann nur im Rahmen Ihrer vollen Mitarbeit optimale Wirkung haben. Die Einhaltung der täglichen Tragezeit, die physiotherapeutischen Übungen unter Aufsicht **und** das tägliche therapeutische Turnen zu Hause sind Bausteine der Therapie, die zum Erfolg beitragen.

Eine besonders geeignete Therapieform ist die sogenannte **Schroth-Therapie**.

Die Schroth-Therapie ist eine **physiotherapeutische Behandlung**, die speziell für Wirbelsäulendeformierungen wie z.B. Skoliose entwickelt wurde. Verbunden mit einer **speziellen Atemtechnik** werden **Korrekturstellungen der Wirbelsäule** erarbeitet, die durch regelmäßige Übungen gefestigt und stabilisiert werden sollen. Die Schroth-Therapie wird von speziell ausgebildeten Physiotherapeuten individuell für jeden Skoliose-Patienten erarbeitet.

## 5. Pflege und Reinigung:

- Körperpflege:

Achten Sie bei der Körperpflege besonders auf die **Hautregionen**, welche unter **ständigen Druck** durch die Pelotten des Korsetts stehen. Rötliche Stellen liegen im Normalbereich. **Dunkelrote bläuliche oder offene Stellen müssen aber unbedingt abgeklärt werden.**

Nach der Körperpflege muss sie Haut komplett trocken sein, bevor das Korsett wieder angezogen wird.

Das Korsett sollte nicht direkt mit der Haut in Berührung kommen sondern über einem **Korsetthemd** getragen werden.

- Reinigung:

Das Korsett sollte aus hygienischen Gründen regelmäßig gereinigt und desinfiziert werden. Nach der Reinigung darf das Korsett erst wieder angelegt werden wenn es trocken ist. Achten Sie besonders auf die im Korsett verarbeiteten Schaumstoffpolster.

## 6. Entsorgung:

Im Sinne unserer Aktivitäten für den Umweltschutz bitten wir Sie, Ihr Skoliosekorsett zur Entsorgung in einem unserer Fachgeschäfte abzugeben.

**Vielen Dank!**

## 7. Kontrolltermine:

Datum:	Techniker:	Maßnahme:

## Kundendaten:

<b>Name:</b>	
<b>Adresse:</b>	
<b>Versicherungs-Nr.:</b>	
<b>Versorgungsart:</b>	
<b>Versorgungsdatum:</b>	
<b>Verordnender Arzt:</b>	

## Ihre persönlichen Ansprechpartner:

### Michael Wagner

Orthopädietechniker

Telefon **0664 343 52 10**

[m.wagner@bstaendig.at](mailto:m.wagner@bstaendig.at)



### Clemens Dober

Orthopädietechniker

Telefon **0664 884 61 482**

[c.dober@bstaendig.at](mailto:c.dober@bstaendig.at)






### Paul Bständig GmbH

1170 Wien, Ranftlgasse 9, 2. Stock

Tel.: 05 99 789 15 - 141

Fax: 05 99 789 15 - 100

[www.bstaendig.at](http://www.bstaendig.at)   

[orthesentechnik@bstaendig.at](mailto:orthesentechnik@bstaendig.at)

Alle Teile und Daten unterliegen der ständigen Weiterentwicklung  
Und können somit von den aufgeführten Angaben abweichen.

© Paul Bständig GmbH Version 11/2021